

Strategisk

ENERGIPLAN 2023-2030

Hedensted Kommune





Indhold

Indledning

Side 3

Principper for større VE-anlæg

Side 5

Bæredygtige tekniske løsninger

Side 6

Helhedsorienterede løsninger

Side 8

Lokal forankring

Side 10

Indledning

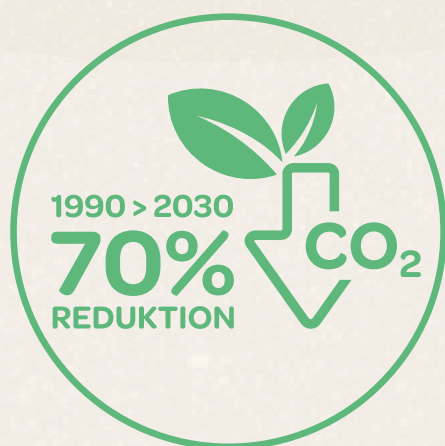
I Hedensted Kommune har vi en ambition om at være Danmarks mest klimavenlige samfund. Vi har en målsætning om, at Hedensted Kommune er et godt sted at bo og leve, hvor det skal være nemt at leve grønt. Vi er en decentral kommune med stærke lokalsamfund, og vi vil sikre en bæredygtig udvikling, der understøtter de lokale fællesskaber. Den bæredygtige udvikling er ydermere en vigtig del af [Hedensted Kommunes Erhvervs politik](#)¹.

I [Hedensted Kommunes Klimaplan](#)² har vi sat et mål om at reducere CO₂-udledninger inden for kommunegrænsen med 70% inden 2030. I 2050 skal vi være klimaneutrale. For udmøntningen af reduktionsmålene opstiller Klimaplanen delmål om bl.a. lokal produktion af bæredygtig energi til eget behov inden for kommunegrænsen inden 2030, færre fossile brændsler til energi i industrien, indgåelse i udviklingsprojekter for alternativer til tung transport i industrien, mm.

For at nå vores mål og ambitioner er der behov for en strategisk retning på klimaarbejdet. Med den strategiske energiplan, sætter Kommunalbestyrelsen en politisk dagsorden for omstillingen til en bæredygtig energiproduktion, der skal dække vores eget lokale energibehov. Planens strategiske fokus for vedvarende energiproduktion er afgrænset til grøn el produktion, og holdes således adskilt for strategisk varmeplanlægning.

Planen understøtter den nationale klima- og energipolitiske målsætning om 100% vedvarende energi i elforsyningen i 2035 og 100% vedvarende energi i hele [energiforsyningen i 2050](#)³.

Med den strategiske energiplan ønsker Kommunalbestyrelsen at sikre de bedste forudsætninger for udbygningen af en bæredygtig energiproduktion, der er i balance med naturen, menneskene og virksomhederne i kommunen. Planen sætter ambitionen for en klogere prioritering mellem de vedvarende energiindsatser og projekter, der skal være med til at sikre et bæredygtigt energisystem i kommunen.



1] https://issuu.com/hedenstedkommune/docs/hkom_erhvervspolitik

2] <https://issuu.com/hedenstedkommune/docs/klimaplan>

3] <https://www.retsinformation.dk/eli/fta/2021/2580> og <https://www.regeringen.dk/media/11205/danmark-kan-mere-iidocx.pdf>

Den strategiske energiplan er en politisk aftale, som beskriver Kommunalbestyrelsens videre arbejde med den overordnede strategi samt de underliggende principper, der er styrende bag de ambitioner Hedensted Kommune har for udbygningen af større vedvarende energianlæg i Hedensted Kommune. Den skal ses i sammenhæng med Klimaplanen og Kommuneplanen, hvor retningslinjerne er.

I 2019 var Hedensted kommunes elforbrug som geografi på 1.298 TJ. Andelen af egenproduktion var 17%⁴. Fremskrivningen for 2030⁵ viser et forventet forbrug på 2.036 TJ. (Energinet, u.d.) (Energistyrelsen, u.d.)

Planen har et fokus på at sikre balance mellem de tekniske løsninger, borgernes trivsel og kommunens fortsatte udvikling og vækst. Herunder også, at de forskellige aktører kan finde sammen i projekter og partnerskaber. Planen forholder sig primært til perioden 2023-2030; men har udsyn til 2035. Energisystemet omfatter både produk-

tions- og forbrugssiden samt den nødvendige el-infrastruktur.

Planen har fokus på store VE-anlæg. De politiske principper dækker derfor ikke anlæg i husstandsstørrelse (f.eks. husstandsvindmøller og solceller på tage), samt lignende mindre anlæg til virksomheders og institutioners eget forbrug. Egen produktion, ses dog som en positiv gevinst i omstilling fra fossil energi.

Planen er et politisk aftaledokument, den har derfor ingen retsvirkning. Kommunalbestyrelsen forpligter sig med denne aftale til at følge op med konkret planlægning og planprocesser, så projekter kan realiseres inden for de nye politiske principper, som en del af omstillingen fra fossil energi. Konkrete retningslinjer i kommuneplanen med videre, vil løbende blive vurderet og rettet til, for at understøtte aftalen. Alle kommuneplansændringer vil blandt andet blive behandlet i forhold til lov om miljøvurdering af planer og programmer og konkrete projekter (VVM).



4] <https://energinet.dk/Energidata/Detailmarkedsrapporten/>

5] Sektornotat fra Energistyrelsen, 2022

https://ens.dk/sites/ens.dk/files/Basisfremskrivning/kf22_sektornotat_8b_forbrug_af_el.pdf

Principper for etablering af VE-anlæg i Hedensted Kommune

Der er på baggrund af drøftelser i Kommunalbestyrelsen og Udvalget for Vækst og Klima, blevet formuleret tre sæt principper for etablering af større vedvarende energianlæg i Hedensted kommune.

Principperne vil være toneangivende for den ambition og dialog kommunen har med udviklere og opstillere af vedvarende energianlæg. Principperne bidrager med et stærkere ambitionsgrundlag

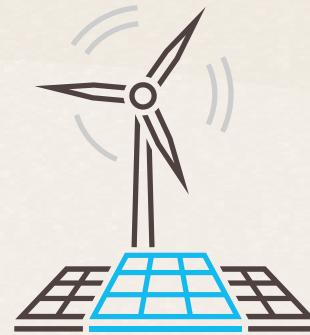
for strategisk planlægning af VE-anlæg, i balance med borgerne, erhvervslivet, fællesskabet og naturen i Hedensted Kommune, og understøtter kommunens ambition om smidige processer.

Principperne skal ses i sammenhæng med gældende lovkrav, retningslinjer i kommuneplanen, samt lovbestemte kompensationsordninger. Kommunens retningslinjer kan findes på kommunens [hjemmeside](#).



6] <https://www.hedensted.dk/politik/planer-og-politikker>

Bæredygtige tekniske løsninger



Hedensted Kommune vil producere grøn energi til eget behov.

Frem mod 2035 vil kommunen også understøtte energiproduktion, der kan levere CO₂-neutrale drivmidler til tung transport svarende til kommunens eget behov. Dette kræver imidlertid, at 90% af det almindelige energiforbrug er dækket via bæredygtige energikilder, og der er et overskud af produceret energi.

Vi tilstræber en blanding af solenergi, vindenergi og biogas i kommunen.

Vi ser muligheder i etableringen af to til tre centrale energiparker i kommunen, der er placeret strategisk.

Derudover vil Hedensted Kommune fordre decentrale anlæg, som placeres efter lokalt behov og med geografisk spredning inden for kommunens geografi.

Vi prioriterer projekter med kortere tilslutningstid efter opsætning.

Vi er åbne over for nye teknologier, herunder mulighederne for Power-to-X.

Vi forventer at borgere og virksomheder i Hedensted Kommune selv tager en aktiv del og bidrager, ved selv at producere 10% af den grønne energi til eget behov. Borgernes egne initiativer på bæredygtig energi skal understøttes fra Hedensted Kommunes side, så grøn omstilling (såsom solanlæg og husstandsvindmøller) bliver en nemmere løsning.

Vi forventer, at etablering af vedvarende energianlæg sker med en ansvarstagen for bæredygtighed i form af både klima, samfundet og sociale aspekter.

Vi tilskynder at ejere af vedvarende energianlæg tænker i genanvendelse af ressourcer, når anlægget er udtjent.

Vi tilskynder, at der investeres i anlæg, hvor der kan redegøres for projektets socioøkonomiske forhold, f.eks. arbejdsforhold under produktion. Vi opfordrer projektejer til at opgive produktionsmængden i kWh eller MW.

Energiparker er områder, hvor energianlæg placeres tæt på hinanden med henblik på at udnytte hinandens restprodukter og dele infrastruktur.

Energiparkerne kan f.eks. indeholde vindmøller, solceller, biogas, affaldsbehandlingsanlæg, industrianlæg, Power-to-X, Carbon Capture, mm.

Politiske principper

- Solcelleanlæg må som hovedregel ikke overstige 60 hektar, med undtagelse af områder, hvor der etableres energiparker.
- Solcelleanlæg må som hovedregel ikke overstige 150 hektar i områder til energiparker.
- Solcelleanlæg i landzone skal i udgangspunktet søges placeret på plane, jævne arealer. Yderligere skal opsætning på et landskabsmæssigt plateau undgås.
- Der skal foreligge en redegørelse af solcelleanlæggets forventede klimamæssige tilbagebetalingstid, f.eks. ved en LCA-analyse.
- Vindmøllehøjden skal ved energiparker som minimum være 150 meter.
- Som hovedregel skal vindmøllehøjden for decentralt placeret møller følge de nuværende retningslinjer og forblive under hhv. 80 og 100 meter. Dog gælder undtagelsen, at i tilfælde hvor forholdene tillader det, kan der arbejdes med at sættes vindmøller op i en højde op til

150 meter. (Se forklaring i faktaboks)

- Projektforslaget skal kunne redegøre for den forventede tidshorisont for tilslutning til el nettet.
- Projektforslaget skal redegøre for anlæggets forventede levetid, for at kommunen kan tilgodese et midlertidighedsprincip i planlægningen.
-

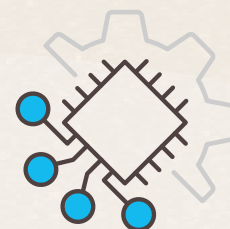
Den decentrale vindmøllehøjde

Hvis der gives tilladelse til højere møllehøjde, betyder det ikke at alle nuværende udpegede vindmølleområder, kan omskiftes til møller på 150 meter. Mange steder vil det ikke kunne lade sig gøre pga. f.eks. afstandskrav til naboer og støjkrav.

De steder hvor det dog er muligt at udskifte med op til 150 meter møller, tillader princippet, at der kan søges om tilladelse hertil. Vi ser yderligere gerne, at udtjente vindmøller i den nuværende højde forsøges udskiftes eller repareret, så ressourcer til nye spares.



Helhedsorienterede løsninger



Vi anerkender, at større vedvarende energianlæg påvirker lokalområdet. Vi tilstræber derfor, at der ved placering af VE-anlæg skal gives noget tilbage til lokalsamfundet, der kan fremme attraktiviteten og væksten i lokalområdet. Det kan f.eks. være i form af arbejdspladser, partnerskaber med lokalt erhvervsliv og foreningsliv, rekreative løsninger, læringsformål, mm.

For minimum et af de centrale anlæg, har vi en ambition om, at der arbejdes aktivt på at etablere et bæredygtigt erhvervsområde på samme område.

Etableringen af VE-anlæg skal understøtte den øvrige bæredygtighed i kommunen, her forstået som natur-, fauna- og landskabshensyn, biodiversitetsstrategien, aktiv arealanvendelse, mm.

Den grønne pulje skal gå til at understøtte lokalsamfundet, hvor anlæg placeres. For centrale anlæg kan en del af den grønne pulje understøtte den grønne dagsorden i kommunen.

Vi prioriterer projekter, der skaber størst mulig fælles værdi.



Politiske principper

- Den afskærmende beplantning til solcelleanlæg skal bestå af en blanding af træer og buske kombineret med lav busk- og bundbeplantning, så anlæggene dækkes fuldt. Der skal plantes udelukkende hjemmehørende arter og gerne egnskarakteristiske. Beplantningen skal efter 5 vækstsæsoner fremstå sammenhængende og dækkende. Beplantningen skal indeholde en andel stedsegrønne planter, for at sikre en vis dækning af udsynet til anlægget i vinterhalvåret. Beplantningen skal være min 60-80 cm højt på plantetidspunktet.
- Der skal foreligge fotorealisticke visualiseringer af solcelleanlægget med henblik på at påvise den landskabsmæssige påvirkning.
- I den udstrækning det kan lade sig gøre, forventes det at projektforslaget indeholder elementer, der fremmer sociale, læringsmæssige og rekreative formål i lokalområdet.



Foto: HedeDanmark

Lokal forankring



For inspiration til hvordan man kan tilgå borgerinddragelse og lokal medejerskab, se da vores guide på hedensted.dk

Vi anerkender, at større vedvarende energianlæg påvirker lokalområdet. Placeringen af VE-anlæg skal derfor altid ske i samarbejde med lokalsamfundet.

Vi tilstræber at en tidlig og reel borgerinddragelse skal være påbegyndt af projektejer før ansøgninger for decentrale anlæg behandles politisk, og fortsættes processen igennem.

Vi prioriterer projekter med lokalt medejerskab.

Politiske principper

- Projektejer skal sikre, at der i forbindelse med ansøgningen og i den videre proces arbejdes for lokal forankring af VE-anlægget.
- For at sikre ovenstående skal der fra projektejer foreligge dokumentation for foretaget tidlig og reel borgerinddragelse i ansøgningen, samt en udarbejdet plan for det videre arbejde med borgerinddragelse og eventuelt lokalt medejerskab.



Med **lokal forankring** menes der dels bred accept i lokalsamfundet af VE-anlægget og gerne medejerskab i VE-anlægget – men også at projektejer har et blik for områdets særlige karakteristika

og behov (F.eks. bevarelse af en særlig kælkebakke eller opfyldelse af et ønske om udkigspost/legeplads/mm.).



Planen er et politisk aftaledokument, den har derfor ingen retsvirkning. Kommunalbestyrelsen forpligter sig med denne aftale til at følge op med konkret planlægning og planprocesser, så projekter kan realiseres inden for de nye politiske principper, som en del af omstillingen fra fossil energi. Konkrete retningslinjer i

kommuneplanen med videre vil løbende bliver vurderet og rettet til for at understøtte aftalen. Alle kommuneplansændringer vil blandt andet blive behandlet i forhold til lov om miljøvurdering af planer og programmer og konkrete projekter (VVM).



HEDENSTED
KOMMUNE

Hedensted Rådhus
Niels Espes Vej 8
8722 Hedensted
T: 79 75 50 00

hedensted.dk